



**No Seminário Multi-informação o Diretor Mário César encantou o Distrito 4563 com um dos primeiros pronunciamentos como Presidente Indicado do Rotary International**



**CRIE ESPERANÇA  
NO MUNDO**

#### ROTARIANOS EM AÇÃO

Campanha Hepatite Zero ganha força com a mobilização dos Rotary Clubs, voluntários e parceiros do Distrito 4563

#### PROJETO EM DESTAQUE

A jornada Inspiradora de Luiza como um exemplo eloquente do papel transformador do Rotary e seu poder de impactar vidas

#### MENSAGENS

Somos capazes de realizar trabalhos de excelência, motivar nossos companheiros e toda a equipe que nos acompanha

# EXPEDIENTE

"Esperança" é uma publicação da Governadoria do Distrito 4563 de Rotary International.

## Governadora 2023-24

Ana Maria de Lima Forli  
Rotary Club de São Paulo Vila Alpina  
Brasil

## Presidente 2023-24 do Rotary International

Gordon McInally  
Rotary Club de South Queensferry  
Escócia

## Diretor 2023/25 do Rotary International

Antônio Henrique Barbosa de Vasconcelos  
Rotary Club de Fortaleza Alagadiço  
Brasil

## Coordenação e Edição

Alexandre Alonso  
Rotary Club de Guarulhos Sul

## Projetos Editorial e Gráfico

Laundry Comunicações

## Revisão

Maria Carolina Saccuci Macedo  
Equipe de Secretaria, ADR 4563

## Colaboradores

Maria Carolina Saccuci Macedo  
Danielle Sumya  
Gabriela Oliveira  
Equipe de Secretaria, ADR 4563

## Governadoria do Distrito

Associação Distrital de Rotarianos ADR 4563  
Avenida Higienópolis, 996 - 5º andar  
01238-910 São Paulo/SP  
distrito@rotary4563.org.br  
www.rotary4563.org.br

## Telefones/Whatsapp:

**Subsídios, My Rotary e Suporte a Clubes**  
11 91624-7084 - Daniele

**BIS, Site do Distrito, Info Rotary, ILR e Eventos**  
11 96845-2852 - Gabriela

**Financeiro e Eventos**  
11 91924-7286 - Carolina

## Rotary International

One Rotary Center  
1560 Sherman Avenue  
60201-3698 – Evanston – Illinois – USA  
(001 866) 976-8279 (ligação gratuita)  
www.rotary.org/pt

## Rotary International Brazil Office

Av. Francisco Matarazzo, 1752 – cj. 1421  
Água Branca - 05001-200 - São Paulo/SP  
(11) 3217-2630  
www.rotary.org.br



3

**Mensagem do Presidente**  
Gordon McInally

4

**Mensagem do Diretor**  
Antônio Henrique Barbosa de Vasconcelos

5

**Mensagem da Governadora e Cônjuge**  
Ana Maria de Lima Forli e Evaldo

6

**Agosto: Mês do DQA**  
Estratégias Inovadoras para Manter e Fortalecer o Quadro Associativo

7

**Capacitação**  
Seminário Distrital Multi-informação

9

**Rotarianos em Ação**  
Campanha Hepatite Zero

11

**Projetos em Destaque**  
A Jornada Inspiradora de Luiza e o Papel Transformador do Rotary

12

**Visitas Oficiais**  
Novo Formato: Maior Interação entre Companheiros e a Governadora

17

**Frequência**  
Julho de 2023



## “Fazer o Bem Transforma Comunidades e a Nós Mesmos”

**Gordon McInally**  
Presidente 2023-24 do Rotary International

Na Convenção de 2023 em Melbourne, pedi a todos que se dedicassem às nossas iniciativas em prol da saúde mental. Isso inclui ajudar uns aos outros a se sentirem mais amparados, interceder por serviços de saúde mental e estabelecer conexões com especialistas para expandir o acesso a tratamentos.

Esta é uma tarefa importante e desafiadora. Ao mesmo tempo, é algo que deve trazer uma sensação de familiaridade para os associados do Rotary, pois tudo o que fazemos emana do espírito do zelo, doação, amizade e compaixão.

Crescemos e nos tornamos esta incrível rede global de 1,4 milhão de líderes comunitários interconectados e comprometidos em fazer o bem no mundo. Porém, o poder do Rotary não vem somente do que fazemos pelas comunidades; vem também do apoio e empoderamento que damos uns aos outros e da criação de espaços seguros para nossos associados se expressarem de forma autêntica e integral. Nós cuidamos e damos conforto uns aos outros.

Essas conexões são profundamente significativas. O Dr. Vivek Murthy, cirurgião-geral dos Estados Unidos, declarou recentemente que a solidão é uma epidemia de saúde pública. Afirmou ele: “devemos priorizar a formação de conexões sociais da mesma forma que priorizamos outras questões críticas de saúde pública, como tabagismo, obesidade e transtornos causados pelo uso de substâncias tóxicas”. Estou orgulhoso do que o Rotary tem feito ao longo das gerações para construir esse tipo de conexão social. Vale lembrar que a edição de janeiro de 2023 da revista Rotary focou na solidão e no que o Rotary pode fazer a respeito disso.

Nossa comunidade global e o lema que nos une, Dar de Si Antes de Pensar em Si, fazem do Rotary um potente defensor global da saúde mental. Um estudo recentemente publicado pela Universidade Estadual de Ohio apontou que a realização de atos de bondade foi a única das três intervenções de saúde mental testadas que ajudou as pessoas a se sentirem mais conectadas. O coautor do estudo, David Cregg, comentou: “realizar atos de bondade parece ser uma das melhores maneiras de promover essas conexões”.

Esse estudo respalda o que sempre soubemos: que fazer o bem ajuda a transformar não apenas as comunidades às quais servimos, mas também a nós mesmos. À medida que focamos mais na saúde mental, não devemos pensar nisso como algo novo para o Rotary mas, sim, como algo que podemos fazer melhor e, como resultado, causar um impacto maior em nós mesmos e no próximo.

Não estamos iniciando esse trabalho do zero. O Grupo Rotary em Ação por Iniciativas de Saúde Mental tem se concentrado nessas questões há vários anos, e contaremos com os seus membros para nos guiar nesse caminho.

O cuidado com a saúde mental se encaixa perfeitamente em várias das nossas áreas de enfoque. Até maio, já existiam 41 projetos financiados por Subsídio Globais voltados ao bem-estar da mente. Muitos deles são bastante promissores, e falaremos mais sobre estes projetos nos próximos meses.

Portanto, vamos trabalhar juntos para eliminar o estigma associado ao bem-estar emocional, aumentar a conscientização sobre as necessidades de saúde mental e ampliar o acesso a serviços preventivos e de intervenção nesta área da saúde.

**Juntos, Criaremos Esperança no Mundo.**

**Gordon McInally**



## “Crie Esperança no Mundo trazendo novos companheiros para fazer a diferença”

**Antônio Henrique Barbosa de Vasconcelos**  
Diretor 2023-2025 do Rotary International

Antes de entrar no Mês do Desenvolvimento do Quadro Associativo e de Novos Clubes, gostaria de falar um pouco sobre o mês de julho, dedicado à área de enfoque Saúde Materno-Infantil. Nossas zonas rotárias 23 e 24 têm, em especial, uma necessidade muito grande de apoiar projetos e ações nesse campo. Infelizmente, os países que englobam a região apresentam deficiências gritantes nesse tocante. E o que dizer sobre mães e crianças? Existe algo mais puro e frágil?

Vi isso claramente quando meu clube fez um projeto de Subsídio Global da Fundação Rotária em parceria com o Rotary Club de Windsor-Roseland, ao qual nossa presidente do Rotary International em 2022-23, Jennifer Jones, é associada. O Ceará é uma referência em transplante de órgãos no Brasil, mas não tínhamos uma UTI voltada a crianças transplantadas, com decoração que proporcionasse um ambiente confortável, com televisor para os pequenos pacientes passarem o tempo durante sua recuperação e um local para acomodar o responsável por eles.

No dia da inauguração, quando entregamos os equipamentos, qual não foi a nossa surpresa ao chegarmos ao hospital e encontrarmos os leitos já ocupados pelas crianças. A necessidade era tanta que não podiam esperar pela inauguração. Aquilo me tomou de um amor extremo, do prazer de ser rotariano, de nos sentirmos necessários. É preciso apoiar as mães e suas crianças. Particularmente nós que, não canso de dizer, somos privilegiados e responsáveis por aqueles que não tiveram a mesma sorte.

E quando falo de desenvolvimento do quadro associativo, falo acima de tudo que precisamos servir. Precisamos experimentar emoções como a que descrevi. Isso fideliza o rotariano. Assim ele sabe que pode fazer a diferença e que juntos em um clube de Rotary podemos fazer muito mais.

Sempre me faço a seguinte pergunta: “Se meu clube fechasse hoje, alguém sentiria nossa falta?”. Você já fez esse questionamento sobre seu clube? Clubes que servem não têm problema com quadro associativo ou com doações à Fundação Rotária, pois eles entendem

a necessidade de trazermos mais rotarianos para mudar a vida das nossas comunidades. E esses novos associados vêm e ficam porque sabem que são necessários. Compreendem que por meio da Fundação Rotária podemos utilizar a internacionalidade do Rotary e seus recursos gerados pela união dos povos. A dor de um menino pobre no sertão de Pernambuco não é diferente da dor de uma criança alemã.

O Rotary aprendeu muito com a pandemia. Hoje somos mais flexíveis, damos oportunidade àqueles que querem ser rotarianos, mas têm dificuldade de participar de uma reunião durante a semana. Somos presenciais e virtuais. Somos Satélites: em localidades sem condições de iniciar um clube com 20 associados, esse tipo de clube pode ser apadrinhado por um clube “padrão”, crescendo devagarinho até atingir a quantidade mínima de 20 associados e alçar voo como clube independente. Temos vários exemplos de sucesso.

Mas vocês já ouviram falar da Candidatura de Associação? No Meu Rotary existe um caminho para que aqueles que ouviram ou viram algo sobre nossa organização possam se candidatar a rotarianos. O Escritório do Rotary International no Brasil (Ribo) tem uma lista por localidade de pessoas que querem fazer parte de um clube de Rotary. No entanto, apenas 5% delas recebem uma resposta dos clubes. Acreditam que 95% dos que nos procuram, interessados em se associar, ficam sem esse retorno?

É claro, devemos ter as formalidades, conhecer as pessoas interessadas, sua candidatura deve passar pelas comissões de Admissão e Classificação, elas devem ser levadas informalmente a uma reunião ou ação do clube e receber muita informação rotária antes de ingressarem em nossos quadros, mas nada justifica que fiquem sem resposta. Vamos fazer o Rotary crescer? Crie Esperança no Mundo trazendo novos companheiros para fazer a diferença na vida de muitas pessoas.

**Antônio Henrique Barbosa de Vasconcelos**

## “Somos capazes de realizar trabalhos de excelência, motivar nossos companheiros e toda a equipe que nos acompanha”

Ana Maria de Lima Forli e Evaldo  
Governadora 2023-24 do Distrito 4563

Queridos Companheiros e Queridas Companheiras!

Completamos dois meses da nossa gestão sob o lema “**Crie Esperança no Mundo**”.

Iniciamos em agosto nossas visitas oficiais com um novo formato, que permite a integração tanto com a governadora quanto entre todos os companheiros. Para mim e para o Evaldo, tem sido um momento ímpar; temos tido a oportunidade de conhecer melhor cada um de vocês e o clube a que pertencem. Além disso, temos compartilhado realizações por meio dos projetos e observado o trabalho e empenho que fortalecem nossos clubes e o distrito.

Estamos avançando, mas gostaria que parássemos para refletir sobre o motivo de estarmos no Rotary e reviver o sentimento que nos fez integrar esta organização. Ao mesmo tempo, é importante termos a certeza de que essa conexão é o que nos mantém firmes para fazer nossos clubes avançarem, conectados com as comunidades que servimos e com nosso público externo. Assim, mostramos o que fazemos, como fazemos e os resultados que alcançamos, afinal, somos o Rotary.

Quero relembrar um momento do nosso treinamento no PETS em março, onde compartilhei uma história profundamente ligada ao papel que exercemos em nossa organização.

### A FORÇA DA ESPERANÇA

*Discursando na cerimônia de formatura da Universidade do Texas em 2014, o Almirante da Marinha William McRaven abordou as lições cruciais que aprendeu durante o treinamento básico para entrar na unidade SEALs, a Força de Operações Especiais da Marinha Americana.*

*Uma dessas lições foi particularmente impactante: ele e um outro aspirante enfrentaram 15 horas de luta contra frio extremo, lama, vento e a pressão dos instrutores para que desistissem. Esse desafio, quase inimaginável, marcava o fim do que era chamado de “semana no inferno”, após seis dias sem dormir e em constante tormento físico e mental.*

*O exercício ocorreu em um terreno pantanoso, onde a lama é capaz de engolir qualquer um que entre. Após oito horas*

*nadando na lama gelada, alguns homens, tomados pelo desespero, estavam prontos para desistir. Foi então que, inesperadamente, um homem corajoso começou a cantar. Gradualmente, todos se juntaram na canção, e os aspirantes sobreviveram àquela noite de grandes desafios e riscos.*

*“Se aprendi algo em minhas viagens pelo mundo, é o poder da esperança. O poder de uma pessoa, exemplificado por figuras como Washington, Lincoln, Mandela e a jovem paquistanesa Malala, nos mostra que podemos mudar o mundo ao oferecer esperança aos outros”, ele afirma.*

Este discurso é verdadeiramente inspirador, levando-nos a compreender e a não se esquecer da força que temos, o quanto somos capazes de realizar trabalhos de excelência e de motivar nossos companheiros, parceiros e toda a equipe que nos acompanha.

E por que não pensar em todas as pessoas ao nosso redor, incentivando-as para que não desistam de seus sonhos, metas e objetivos? Como diz o Almirante McRaven, nós temos a possibilidade de mudar o mundo ao ajudar alguém a manter a esperança e ao mantermos a esperança em nós mesmos.

LÍDERES DA ESPERANÇA, conto com cada um de vocês para o sucesso da nossa gestão e para criar esperança no mundo.

Não, não podemos parar! Vamos em frente!

Ana Maria e Evaldo



# Estratégias Inovadoras para Manter e Fortalecer o Quadro Associativo

## METAS DE DQA Gestão 2023-24

- **Fundação de no mínimo 1 Clube por área**
- **Retenção de no mínimo 90% com uso da Ficha Analítica**
- **Admissão de 1 mulher por Clube**
- **Clubes com menos de 12 associados, chegar a no mínimo 12 associados**

**Os Clubes deverão indicar responsáveis para efetivação das metas**

Dentro do calendário rotário, o início da gestão é marcado pelo mês do Desenvolvimento do Quadro Associativo (DQA). Essa escolha não é aleatória, mas sim um reflexo da importância do tema para o Rotary.

O Governador Francisco, presidente da Comissão Distrital do DQA, e sua equipe enfatizam a necessidade crítica de expandir e reter membros. O objetivo é que o Rotary continue a impactar positivamente as comunidades.

Essa visão é fundamentada na ideia de que cada novo membro traz um conjunto único de recursos e talentos. Isso amplia nossa capacidade de realizar trabalhos humanitários e torna nossos clubes mais eficazes.

No entanto, a alta rotatividade de membros, frequentemente descrita como 'porta giratória', é um obstá-

culo significativo. Para enfrentar esse desafio, uma nova estratégia foi proposta: a implementação de uma ficha analítica para avaliar os motivos de desligamento.

O Governador Francisco também destaca o papel do engajamento pessoal na retenção de membros. Segundo ele, um simples telefonema de um líder rotário pode ser decisivo.

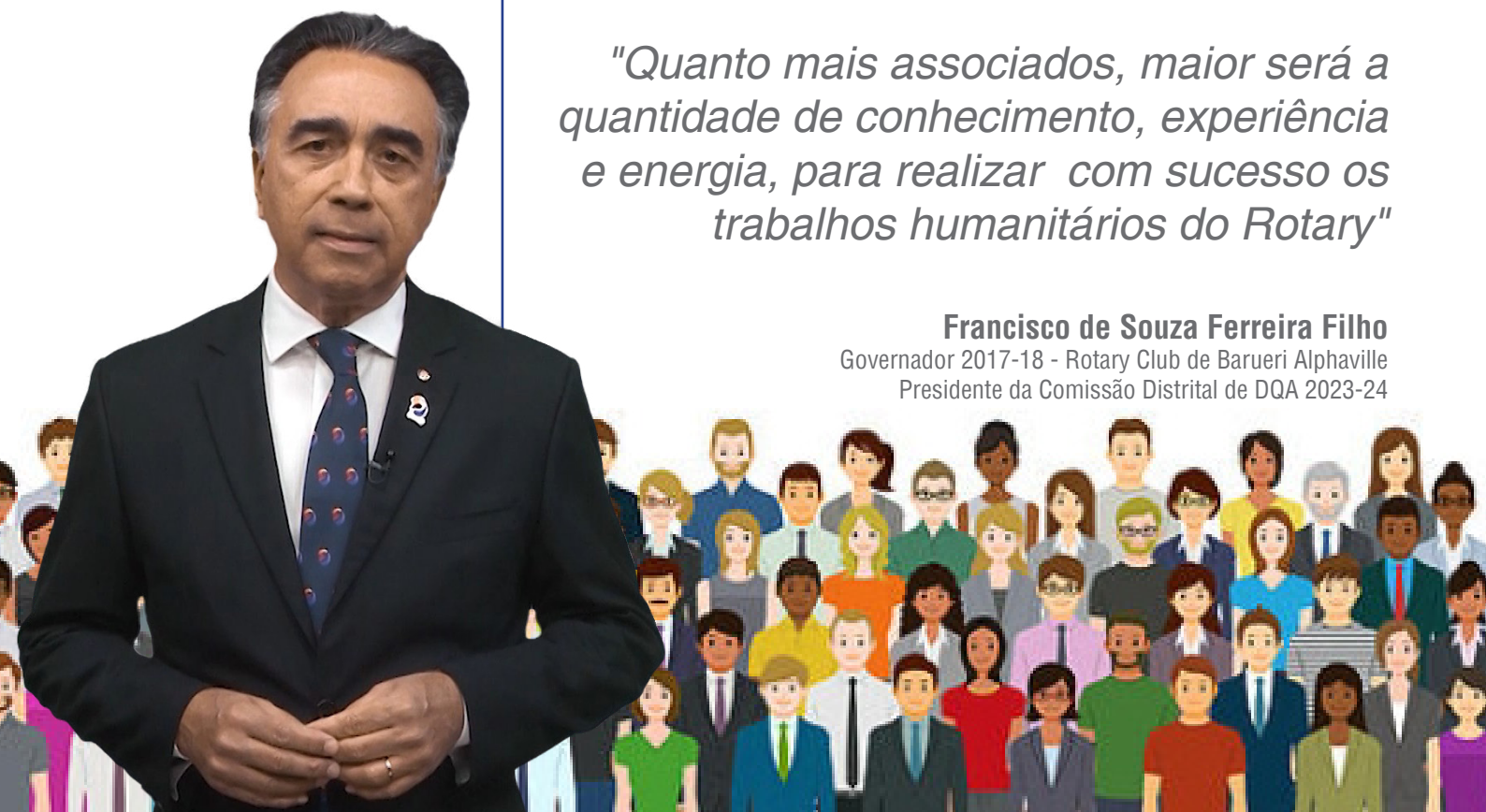
"A responsabilidade de desenvolver o quadro associativo é coletiva", afirma, sublinhando que o sucesso depende do esforço conjunto.

Em termos de oportunidades, o Rotary oferece uma variedade de opções, desde clubes tradicionais e satélites até clubes online. Isso proporciona flexibilidade em dias, horários e formatos de reunião, tornando a organização ainda mais inclusiva.

*"Quanto mais associados, maior será a quantidade de conhecimento, experiência e energia, para realizar com sucesso os trabalhos humanitários do Rotary"*

**Francisco de Souza Ferreira Filho**

Governador 2017-18 - Rotary Club de Barueri Alphaville  
Presidente da Comissão Distrital de DQA 2023-24





## Seminário Distrital Multi-informação abre espaço para novas ideias, recursos e participação de todos pela Capacitação Rotária

No dia 19 de agosto de 2023, a Universidade São Judas, Campus Mooca, foi palco de um novo capítulo na capacitação do Distrito 4563: Seminário Multi-informação.

O treinamento foi organizado pela Governadora Ana Maria de Lima Forli e pelo Líder Distrital de Capacitação, GD Paschoal Flavio Leardini, contou com a participação especial de facilitadores de diversas comissões distritais:

Administração, Diversidade, Equidade e Inclusão, Imagem Pública, Desenvolvimento do Quadro Associativo, Fundação Rotária, Meio Ambiente e Sustentabilidade, Juventude e Ryla.

Um conteúdo dinâmico e envolvente, foi apresentado com leveza, recursos audiovisuais e contou com ativa participação da plateia, composta por presidentes, membros dos conselhos di-

retores e demais associados dos Rotary Clubs do Distrito 4563.

O evento contou ainda com exclusiva participação do Presidente Indicado de Rotary International para 2025-26, o companheiro Mário César Martins de Camargo, no Painel do Desenvolvimento do Quadro Associativo. Mário César ressaltou que sua indicação para o cargo de Presidente do Rotary International apresenta oportuni-



Foto: Seminário Multi-informação



Foto: Seminário Multi-informação



Foto: Seminário Multi-informação



Foto: Seminário Multi-informação



Foto: Seminário Multi-informação



Foto: Seminário Multi-informação

dades e desafios ao rotarismo brasileiro, pois nos coloca, desde já, no centro das atenções mundiais.

O sucesso do evento foi celebrado pela Governadora Ana Maria de Lima Forli durante a cerimônia de encerramento. Ela expressou especiais agradecimentos aos membros da Equipe Distrital 2023-24, bem como à comissão organizadora do Seminário, liderada pelos companheiros Francisco Antonio Parisi e Governador Paschoal Flavio Leardini. Além disso, estendeu sua gratidão aos apoiadores São Cristóvão Saúde, Associação Comercial de São Paulo e Universidade São Judas.



Foto: Seminário Multi-informação

Lições Rotárias:

## Uma Reunião Muito Ordinária

Tragédia de um ato só  
(Felizmente)

Um dos pontos altos do Seminário foi a apresentação da peça “Uma Reunião Muito Ordinária”, idealizada pelo saudoso companheiro Luiz Taddeo do Rotary Club de São Paulo Alto da Mooca. Nesta edição contou com Direção do companheiro Saul Ribeiro e dos companheiros Juraci Pereira, Marcus Mesquita, Evando Reis, Regina Cuzziol Longo, Luiz Marini, Edgar de Souza, Arnaldo de Barros, Francisco Roberto Longo, Wanderley Miguel e Marcia Miguel, no elenco.

De forma descontraída, os atores enfatizaram erros e situações desagradáveis que, infelizmente, ocorrem em alguns clubes.

*"A ideia desta peça, com atuação exacerbada dos atores, é fazer com que a plateia perceba erros muitas vezes cometidos e tome consciência para evitá-los"*

Governador Paschoal Flavio Leardini.



Foto: Seminário Multi-informação | Peça "Uma Reunião Muito Ordinária"



Foto: Seminário Multi-informação | Peça "Uma Reunião Muito Ordinária"





**Hepatite Zero**  
PROJETO MUNDIAL DE ERRADICAÇÃO

## Campanha Hepatite Zero: Rotarianos Unidos na Missão de Servir e Salvar Vidas!

A campanha Hepatite Zero ganhou vida na Convenção do Rotary em São Paulo no ano de 2015 e, desde então, o Distrito 4563 tem estado comprometido em realizar o maior número de testes possíveis e salvar vidas.

O Governador Nadir Zacarias, um dos coordenadores do projeto, explica que a hepatite é uma doença silenciosa que pode evoluir para uma cirrose ou câncer.

Muitas pessoas descobrem a doença tarde porque não realizam esse exame.

O ambicioso projeto liderado pelo Rotary tem como objetivo erradicar a hepatite C até 2030 e já está mostrando resultados impressionantes. Os tratamentos modernos para a hepatite C têm o potencial de curar a doença em muitos casos, tornando a erradicação uma meta mais viável.

Em São Paulo, com especial acompanhamento e participação da Governadora Ana Maria de Lima Forli, as estações de metrô se transformaram em verdadeiros centros de ação, alcançando um grande número de pessoas.

No total, foram realizados 21.896 testes para Hepatite B e o mesmo número para Hepatite C, identificando 41 e 99 casos positivos, respectivamente. Esses números



Foto: Estação Suzano CPTM



Foto: Estação Suzano CPTM



Foto: Estação Jandira da CPTM



Foto: Metrô - SP



Foto: Metrô - SP



Foto: Metrô - SP



Foto: Metrô - SP



Foto: Metrô - SP



Foto: Metrô - SP



Foto: Metrô - SP



Foto: Jandira, Santana de Parnaíba, Aldeia da Serra



Foto: Metrô - SP

são o resultado do esforço coletivo de 328 rotarianos, 57 profissionais da saúde e 1.519 voluntários estudantes de universidades parceiras. A participação ativa dos Interacts, Rotaracts e Rotary Kids do Distrito também merece destaque.

Mas não é só na capital que o Rotary está fazendo a diferença. Em toda a abrangência do Distrito 4563, os rotarianos estão engajados nesta missão, realizando tes-

tagens em parceria com as secretarias de saúde locais. Municípios como, Suzano, Cotia, Santana do Parnaíba, Jandira e Registro, entre outros, também se engajaram na recente edição da campanha, contribuindo com os resultados globais. O acordo com o Ministério da Saúde, as parcerias com Universidades e, principalmente, a tradição do Rotary no combate à Pólio e outras doenças são fundamentais para o sucesso da campanha.

***"Todos os testes e o tratamento são gratuitos. É uma oportunidade de salvar vidas, e não são poucas!"***

Governador Nadir Zacarias  
RCSP Alto de Pinheiros Jd das Bandeiras  
Coordenador da Campanha Hepatite Zero



Foto: Metrô - SP



Foto: Metrô - SP



Foto: Metrô - SP



Foto: Acervo RCSP Vale do Aricanduva

## A Jornada Inspiradora de Luiza Vitória e o Papel Transformador do Rotary

*Desde seu nascimento em 2009, Luiza Vitória enfrentou desafios que moldaram não apenas sua vida, mas também a de sua família. Com 15 cirurgias realizadas até hoje, sua trajetória é um testemunho de resiliência, superação e um toque de sensibilidade do Rotary Club de São Paulo Aricanduva.*

Em meio às adversidades, Luiza encontrou apoio no Rotary Club de São Paulo Aricanduva, à época, sob a presidência do Companheiro Eduardo Cardoso que teve a sensibilidade de designar o Companheiro Odair Libanor como ponto focal do trabalho humanitário a ser realizado.

Desde então, o clube tem sido um pilar fundamental em sua vida, fornecendo recursos essenciais como

uma cadeira de rodas motorizada. "A cadeira não apenas deu à Luiza mobilidade, mas também um sorriso que comoveu a todos nós", relembra o atual presidente Companheiro José Renato dos Santos.

O Rotary Aricanduva utilizou recursos próprios, obtidos através de doações e eventos beneficentes. A colaboração de todos os envolvidos permitiu que diversos obstáculos fossem superados, tornando a vida de Luiza mais leve.

### Conquistas Paralímpicas

Desde que iniciou sua jornada no esporte paralímpico em 2022, Luiza tem sido um exemplo de determinação e paixão. Começando com a natação no Centro Paralímpico Brasileiro, ela teve contato e rapidamente se apaixonou pela modalidade da bocha, na qual, em

um curto período, acumulou uma série de vitórias significativas.

Sua trajetória ascendente no esporte não parou por aí. Em 2023, ela foi convocada para a seleção brasileira de jovens em bocha e representou o Brasil no Mundial, em Portugal. Lá, ela brilhou mais uma vez, conquistando o segundo lugar na prova individual e o terceiro lugar na prova em pares.

Trouxemos a história de Luiza nesta Edição do Comunicado Mensal como um exemplo eloquente de como o Rotary pode impactar positivamente a vida de alguém.

Com o apoio contínuo do Rotary Club de São Paulo Aricanduva, Luiza é um farol de esperança e determinação, mostrando que os desafios podem ser transformados em grandes triunfos.



Foto: Acervo RCSP Vale do Aricanduva



Foto: ANDE, Mundial de Bocha Portugal



Foto: Luiza Vitória



Rotary E-Club Online Distrito 4430  
Presidente Camila Gross de Almeida Mota



Rotary Club Itaqua-Pinheiro Ativação  
Presidente Valeria Fernandes Gutieres

*"A Visita Oficial da Governadora foi excelente pois trouxe informações, orientações e auxílio aos nossos companheiros."*  
**Presidente Heitor Lopes Bera**, Rotary Club de Itaquaquaquecetuba Inovação



Rotary Club Itaquaquacetuba  
Presidente José Luciano da Silva



Rotary Club Itaquaquacetuba Inovação  
Presidente Heitor Lopes Bera



Rotary Club de São Paulo Aricanduva  
Presidente José Renato dos Santos



Rotary Club de São Paulo Mooca  
Presidente Nelson da Costa Junior

*"A visita da Governadora foi uma experiência positiva e inspiradora para nosso clube. Ela se mostrou sensível à realidade do clube, pôde apresentar ideias e incentivar a colaboração."*  
**Presidente Enivaldo Santos do Vale**, Rotary Club de São Paulo Brás



Rotary Club São Paulo Tatuapé  
Presidente Marcia Barreto



Rotary Club São Paulo Alto da Lapa  
Presidente Elaine Cristina Meneghin Porto



Rotary Club Guarulhos Sul  
Presidente Rodrigo Prates



Rotary Club Barueri Centro Comercial Alphaville  
Presidente Pedro Fontana

"Este novo modelo superou nossas expectativas e a reunião foi ótima, nos mostrando que estamos no caminho certo e trazendo diretrizes para aprimorarmos ainda mais os nossos projetos."  
**Presidente Marcia Barreto**, Rotary Club de São Paulo Tatuapé



RCSP Brooklin Armando de Arruda Pereira  
Presidente Angela Cristina Ucha Campos



Rotary Club São Paulo Brás  
Presidente Enivaldo Santos do Vale



Rotary Club Barueri Tamboré  
Presidente Ana Lúcia do Espírito Santo



Rotary Club São Paulo Parque Continental  
Presidente Jorge João Andrade de Sousa

"Foi uma reunião extramamente produtiva, esclarecedora e muito agradável, com a maioria dos membros do clube e, tenho certeza, que saímos super engajados e motivados."  
**Valeria Fernandes Gutieres**, Presidente RC Itaquaquecetuba Pinheirinho Ativação



Rotary Club Guarulhos Aeroporto  
Presidente Jackson Dorta de Toledo



Rotary Club Ferraz de Vasconcelos  
Presidente Romeu Ostellino



Rotary Club São Paulo Vila Carrão  
Presidente Aparecido Donizetti Petreca

As Visitas Oficiais da Governadora Ana Maria têm se destacado por sua abordagem inovadora e sensível à realidade dos Rotary Clubes do Distrito.

Sua liderança tem proporcionado informações valiosas, orientações claras e incentivo à colaboração.

Desta forma, o novo modelo tem superado as expectativas, motivado os rotarianos a se engajarem mais ativamente e revelado espaços significativos para o crescimento dos clubes.

"Uma visita muito significativa, principalmente devido aos projetos apresentados, revelou o espaço que temos para crescer, seguindo as diretrizes apontadas pelo Rotary e, em especial, pela nossa Governadora."

**Presidente Jackson Dorta, Rotary Club de Guarulhos Aeroporto**

"Parabéns à governadora pela iniciativa de inovar a Visita Oficial, todas as realizadas em nossa área foram excelentes e muito produtivas."

**Cecilia Keico S. dos Santos, Governadora Assistente - Área 7**

"As reuniões têm sido bastante positivas, pois estamos fazendo uma excelente preparação e conseguimos tratar de assuntos importantes e de interesse dos nossos Rotary Clubs"

**Josué de Souza Delmond, Governador Assistente Área 2**



Visita Oficial da Representação  
Distrital do Rotaract



Visita Oficial da Representação  
Distrital do Rotaract



Visita Oficial da Representação  
Distrital do Rotaract

Aconteceu dia 23/07/23 a Visita Oficial da Representante Distrital do Rotaract, Mariana D. Nunes aos clubes da área 07.

A reunião na sede do RCSP Vila Carrão contou com a participação da Governadora Ana Maria, além de convidados e visitantes.

## Clube Cidadão

O **Programa Clube Cidadão** é um meio de direcionar os investimentos dos Rotary Clubs para projetos humanitários que ajudam comunidades em todo o Brasil. Confira os clubes do Distrito 4563 que já aderiram ao programa.

# Rotary



Club de Barueri Alphaville  
 Club de São Paulo Acimação  
 Club de São Paulo Sumaré  
 Club de Suzano  
 Club de Taboão da Serra Pirajuçara

## Empresas Cidadãs

Nosso **Programa Empresa Cidadã** é um meio de direcionar os investimentos em responsabilidade social de pequenas, médias e grandes empresas para projetos humanitários que ajudam comunidades em todo o Brasil. Vamos juntos fazer crescer esta lista!



JL da Silva  
INFORMÁTICA

Basking  
Memorial

Salomão  
COMPANY

Soldalloy  
METAIS E LIGAS

Se você já aderiu ao(s) programa(s) e sua empresa/clubes não está na lista, informe a Secretaria do Distrito e incluiremos na próxima edição!

## Diretor Mário César e o Novo Horizonte do Rotarismo Brasileiro



O Diretor Mário César Martins de Camargo foi escolhido pela Comissão de Indicação para ser o presidente do Rotary International em 2025-26. Na ausência de candidatos opositores, ele será oficialmente declarado como presidente indicado no dia 1º de outubro.

Sendo o quarto brasileiro a assumir este cargo de destaque, Mário César eleva o Brasil a uma posição de liderança global dentro da organização. Neste momento histórico, o Distrito 4563 teve a honra

de contar com sua participação no Seminário Distrital Multi-informação, realizado dia 19 de agosto, na Universidade São Judas.

Em sua mensagem, destacou o momento decisivo para o rotarismo brasileiro e enfatizou a necessidade de iniciarmos imediatamente as grandes mudanças desejadas para a organização. Ele também expressou confiança no apoio e nos resultados que serão entregues pelo Distrito 4563 e suas principais lideranças.

## Instituto Rotary: Um Encontro de conhecimento e Companheirismo em Foz do Iguaçu

O Instituto Rotary do Brasil é uma verdadeira celebração do conhecimento, do companheirismo e da liderança rotária. Este ano, o palco para este encontro memorável foi Foz do Iguaçu (PR).

A exemplo das edições anteriores, na programação Pré-Instituto destacaram-se os treinamentos para Governadores Eleitos (GATS), Governadores Indicados (GITS) e Rotaract. Entre os participantes, estiveram os companheiros Diogo Mastorroco e Diva Fonseca, futuras lideranças do Distrito 4563. A Governadora Ana Maria de Lima Forli também esteve presente, reforçando a representatividade do Distrito. Na oportunidade, o Governador



Foto: 46º Instituto Rotary

Nahid Chicani e o companheiro Sergio de Castro discutiram as comemorações do centenário do Rotary em São Paulo. Adicionalmente, o Governador Nadir Zacarias, coordenador da Campanha Hepatite Zero, apresentou dados recentes sobre as ações realizadas em São Paulo e compartilhou suas expectativas futuras.



Foto: 46º Instituto Rotary



Foto: GATS e GITS



A campanha "Coração em Ação 4563" é uma iniciativa solidária organizada em parceria entre Rotaract, Interact e Rotary Kids. O objetivo é confeccionar almofadas em formato de coração para apoiar mulheres na luta contra o câncer de mama. Originada a partir de um projeto do Rotaract Club de São Paulo Liberdade, a campanha visa

oferecer conforto físico e emocional às pacientes, aliviando desconfortos pós-operatórios e fornecendo suporte durante tratamentos.

Para contribuir ou obter mais informações, entre em contato com a Equipe Distrital de Projetos do Rotaract 4563 pelo e-mail: [projetos4563@gmail.com](mailto:projetos4563@gmail.com)



| Rotary Clubs                                | Total de Associados |            |                       | Entrada | Saída | Fundação Rotária       |                           |
|---|---------------------|------------|-----------------------|---------|-------|------------------------|---------------------------|
|   | 01/07/2022          | 31/07/2023 | Aumento ou perda REAL |         |       | Realizado 2023-24 US\$ | Realizado Per Capita US\$ |
| RC Arujá Sul                                | 9                   | 9          | 0                     | 0       | 0     | 10,00                  | 1,11                      |
| RC Barueri                                  | 19                  | 19         | 0                     | 0       | 0     | 0,00                   | 0,00                      |
| RC Barueri Alphaville                       | 47                  | 47         | 0                     | 0       | 0     | 235,71                 | 5,02                      |
| RC Barueri Centro Comercial Alphaville      | 8                   | 6          | -2                    | 0       | 2     | 0,00                   | 0,00                      |
| RC Barueri Tamboré                          | 13                  | 14         | 1                     | 1       | 0     | 0,00                   | 0,00                      |
| RC Caieiras                                 | 18                  | 19         | 1                     | 1       | 0     | 0,00                   | 0,00                      |
| RC Carapicuíba                              | 17                  | 16         | -1                    | 0       | 1     | 0,00                   | 0,00                      |
| RC Cotia Granja Viana                       | 12                  | 12         | 0                     | 0       | 0     | 27,17                  | 2,26                      |
| RC Cotia Granja Viana Empresarial           | 10                  | 10         | 0                     | 0       | 0     | 0,00                   | 0,00                      |
| RC Cotia Mulheres Empreendedoras            | 16                  | 16         | 0                     | 0       | 0     | 0,00                   | 0,00                      |
| RC Embu das Artes                           | 4                   | 4          | 0                     | 0       | 0     | 0,00                   | 0,00                      |
| RC Ferraz de Vasconcelos                    | 13                  | 13         | 0                     | 0       | 0     | 0,00                   | 0,00                      |
| RC Guarulhos                                | 35                  | 34         | -1                    | 0       | 1     | 261,77                 | 7,70                      |
| RC Guarulhos - Aeroporto                    | 9                   | 9          | 0                     | 0       | 0     | 0,00                   | 0,00                      |
| RC Guarulhos - Norte Centenário             | 10                  | 11         | 1                     | 1       | 0     | 204,74                 | 18,61                     |
| RC Guarulhos - Sul                          | 31                  | 32         | 1                     | 1       | 0     | 279,43                 | 8,73                      |
| RC Guarulhos - Vila Galvão                  | 24                  | 24         | 0                     | 0       | 0     | 180,24                 | 7,51                      |
| RC Itapeperica da Serra                     | 12                  | 12         | 0                     | 0       | 0     | 0,00                   | 0,00                      |
| RC Itaquaquecetuba                          | 24                  | 24         | 0                     | 0       | 0     | 1.228,87               | 51,20                     |
| RC Itaquaquecetuba - Inovação               | 17                  | 17         | 0                     | 0       | 0     | 30,66                  | 1,80                      |
| RC Itaquaquecetuba - Pinheirinho            | 21                  | 21         | 0                     | 0       | 0     | 103,09                 | 4,91                      |
| RC Jandira Santana de Parnaíba Aldeia Serra | 19                  | 19         | 0                     | 0       | 0     | 103,09                 | 5,43                      |
| RC Mairiporã                                | 14                  | 14         | 0                     | 0       | 0     | 172,89                 | 12,35                     |
| RC Mogi das Cruzes                          | 25                  | 25         | 0                     | 0       | 0     | 94,12                  | 3,76                      |
| RC Mogi das Cruzes - Oeste                  | 11                  | 10         | -1                    | 0       | 1     | 66,42                  | 6,64                      |
| RC Osasco                                   | 45                  | 45         | 0                     | 0       | 0     | 440,10                 | 9,78                      |
| RC Poá                                      | 14                  | 11         | -3                    | 0       | 3     | 0,00                   | 0,00                      |
| RC Registro                                 | 36                  | 36         | 0                     | 0       | 0     | 0,00                   | 0,00                      |
| RC Registro Ouro                            | 39                  | 39         | 0                     | 0       | 0     | 10,00                  | 0,26                      |
| RC São Paulo                                | 64                  | 63         | -1                    | 0       | 1     | 473,50                 | 7,52                      |
| RC Suzano                                   | 28                  | 28         | 0                     | 0       | 0     | 619,56                 | 22,13                     |
| RC Suzano - Sul                             | 8                   | 17         | 9                     | 9       | 0     | 0,00                   | 0,00                      |
| RC Taboão da Serra                          | 13                  | 13         | 0                     | 0       | 0     | 0,00                   | 0,00                      |
| RC Vargem Grande Paulista - Conecta         | 4                   | 4          | 0                     | 0       | 0     | 10,10                  | 2,53                      |
| RCSP Aclimação                              | 15                  | 15         | 0                     | 0       | 0     | 162,06                 | 10,80                     |
| RCSP Água Rasa                              | 13                  | 14         | 1                     | 1       | 0     | 24,74                  | 1,77                      |
| RCSP Alto da Lapa                           | 25                  | 25         | 0                     | 0       | 0     | 101,89                 | 4,08                      |
| RCSP Alto da Mooca                          | 42                  | 42         | 0                     | 0       | 0     | 988,36                 | 23,53                     |
| RCSP Anhanguera                             | 9                   | 9          | 0                     | 0       | 0     | 0,00                   | 0,00                      |
| RCSP Aricanduva                             | 4                   | 3          | -1                    | 0       | 1     | 0,00                   | 0,00                      |
| RCSP Artur Alvim                            | 19                  | 18         | -1                    | 0       | 1     | 157,99                 | 8,78                      |
| RCSP Avenida Mateo Bei                      | 11                  | 11         | 0                     | 0       | 0     | 134,01                 | 12,18                     |
| RCSP Avenida Paulista                       | 21                  | 21         | 0                     | 0       | 0     | 65,85                  | 3,14                      |
| RCSP Barra Funda                            | 14                  | 13         | -1                    | 0       | 1     | 0,00                   | 0,00                      |
| RCSP Brás                                   | 18                  | 18         | 0                     | 0       | 0     | 192,79                 | 10,71                     |
| RCSP Brooklin Armando de Arruda Pereira     | 15                  | 15         | 0                     | 1       | 1     | 23,16                  | 1,54                      |
| RCSP Butantã                                | 19                  | 19         | 0                     | 0       | 0     | 9,57                   | 0,50                      |
| RCSP Cambuci                                | 15                  | 17         | 2                     | 2       | 0     | 323,67                 | 19,04                     |
| RCSP Cantareira                             | 10                  | 10         | 0                     | 0       | 0     | 0,00                   | 0,00                      |
| RCSP Caxingui                               | 10                  | 10         | 0                     | 0       | 0     | 0,00                   | 0,00                      |
| RCSP Itaquera                               | 17                  | 17         | 0                     | 0       | 0     | 19,90                  | 1,17                      |
| RCSP Jaçanã                                 | 39                  | 39         | 0                     | 0       | 0     | 246,40                 | 6,32                      |
| RCSP Jaguaré                                | 13                  | 13         | 0                     | 0       | 0     | 0,00                   | 0,00                      |
| RCSP Jardim das Bandeiras Alto de Pinheiros | 30                  | 29         | -1                    | 0       | 1     | 14,11                  | 0,49                      |
| RCSP Lapa                                   | 27                  | 27         | 0                     | 0       | 0     | 105,30                 | 3,90                      |
| RCSP Liberdade                              | 38                  | 40         | 2                     | 4       | 2     | 258,09                 | 6,45                      |
| RCSP Mandaqui                               | 21                  | 21         | 0                     | 0       | 0     | 239,89                 | 11,42                     |
| RCSP Moema Índia                            | 10                  | 11         | 1                     | 1       | 0     | 0,00                   | 0,00                      |
| RCSP Mooca                                  | 19                  | 19         | 0                     | 0       | 0     | 123,09                 | 6,48                      |
| RCSP Morumbi                                | 18                  | 18         | 0                     | 0       | 0     | 20,62                  | 1,15                      |
| RCSP Noroeste Freguesia do Ó                | 14                  | 14         | 0                     | 0       | 0     | 12,37                  | 0,88                      |
| RCSP Norte                                  | 38                  | 37         | -1                    | 0       | 1     | 190,06                 | 5,14                      |
| RCSP Pacaembu Bom Retiro                    | 26                  | 26         | 0                     | 0       | 0     | 94,91                  | 3,65                      |
| RCSP Parque Continental                     | 13                  | 13         | 0                     | 0       | 0     | 61,86                  | 4,76                      |
| RCSP Penha                                  | 19                  | 22         | 3                     | 3       | 0     | 90,00                  | 4,09                      |
| RCSP Perdizes                               | 24                  | 25         | 1                     | 1       | 0     | 240,00                 | 9,60                      |
| RCSP Pinheiros                              | 16                  | 18         | 2                     | 3       | 1     | 68,63                  | 3,81                      |
| RCSP Pirituba                               | 24                  | 22         | -2                    | 0       | 2     | 85,94                  | 3,91                      |
| RCSP São Mateus                             | 21                  | 24         | 3                     | 3       | 0     | 20,31                  | 0,85                      |
| RCSP São Miguel Paulista                    | 9                   | 9          | 0                     | 0       | 0     | 10,00                  | 1,11                      |
| RCSP Sumaré                                 | 16                  | 18         | 2                     | 3       | 1     | 1.067,51               | 59,31                     |
| RCSP Tatuapé                                | 23                  | 24         | 1                     | 1       | 0     | 298,03                 | 12,42                     |
| RCSP Tremembé                               | 22                  | 22         | 0                     | 0       | 0     | 51,55                  | 2,34                      |

| Rotary Clubs   | Total de Associados |            |                       | Entrada | Saída | Fundação Rotária       |                           |
|--|---------------------|------------|-----------------------|---------|-------|------------------------|---------------------------|
|  | 01/07/2022          | 31/07/2023 | Aumento ou perda REAL |         |       | Realizado 2023-24 US\$ | Realizado Per Capita US\$ |
| RCSP Vila Alpina   | 33                  | 34         | 1                     | 1       | 0     | 807,41                 | 23,75                     |
| RCSP Vila Carrão   | 21                  | 24         | 3                     | 3       | 0     | 238,86                 | 9,95                      |
| RCSP Vila Formosa  | 13                  | 12         | -1                    | 0       | 1     | 28,54                  | 2,38                      |
| RCSP Vila Guilherme  | 14                  | 16         | 2                     | 2       | 0     | 193,13                 | 12,07                     |
| RCSP Vila Maria  | 30                  | 30         | 0                     | 0       | 0     | 526,86                 | 17,56                     |
| RCSP Vila Matilde - Centenário   | 15                  | 17         | 2                     | 2       | 0     | 10,31                  | 0,61                      |
| RCSP Vila Medeiros   | 10                  | 11         | 1                     | 1       | 0     | 131,93                 | 11,99                     |
| RCSP Vila Prudente   | 11                  | 11         | 0                     | 0       | 0     | 0,00                   | 0,00                      |
| Rotary E-Club do Distrito 4430   | 6                   | 6          | 0                     | 0       | 0     | 0,00                   | 0,00                      |
| Rotary E-Club On line do Distrito 4430   | 36                  | 39         | 3                     | 3       | 0     | 82,17                  | 2,11                      |
| Rotary E-Club Cotia Granja Vianna - Inspiração                                   | 22                  | 23         | 1                     | 1       | 0     | 0,00                   | 0,00                      |
| RC Satélite Barueri Alphaville Mulheres de Barueri e Santana de Parnaíba em Ação | 24                  | 23         | -1                    | 0       | 1     | 0,00                   | 0,00                      |
| Rotary Club Satélite de Osasco Vila São Francisco                                | 19                  | 18         | -1                    | 0       | 1     | 0,00                   | 0,00                      |
| Rotary Club Satélite Itaquaquecetuba - Pinheirinho Villarejo                     | 10                  | 10         | 0                     | 0       | 0     | 0,00                   | 0,00                      |
| Rotary Club Satélite Mogi das Cruzes - Biritiba Mirim                            | 4                   | 4          | 0                     | 0       | 0     | 0,00                   | 0,00                      |
| Rotary Club Satélite São Paulo ESG   | 9                   | 9          | 0                     | 0       | 0     | 0,00                   | 0,00                      |
| RC Satélite São Paulo Noroeste Freguesia do Ó Campo de Marte Comunidades         | 13                  | 13         | 0                     | 0       | 0     | 0,00                   | 0,00                      |
| Rotary Club Satélite Suzano Baruel   | 7                   | 7          | 0                     | 0       | 0     | 0,00                   | 0,00                      |
| Rotary E-Club Satélite Mogi das Cruzes - Conexão                                 | 10                  | 10         | 0                     | 0       | 0     | 0,00                   | 0,00                      |

| Rotaract Clubs                                      | Total de Associados |            |                       | Entrada | Saída | Fundação Rotária       |                           |
|---|---------------------|------------|-----------------------|---------|-------|------------------------|---------------------------|
|   | 01/07/2022          | 31/07/2023 | Aumento ou perda REAL |         |       | Realizado 2023-24 US\$ | Realizado Per Capita US\$ |
| Rotaract Club Alphaville                            | 9                   | 8          | -1                    | 0       | 1     | 0,00                   | 0,00                      |
| Rotaract Club Avenida Mateo Bei                     | 5                   | 4          | -1                    | 0       | 1     | 0,00                   | 0,00                      |
| Rotaract Club Barueri Conexão Castelo Branco        | 6                   | 6          | 0                     | 0       | 0     | 0,00                   | 0,00                      |
| Rotaract Club Ferraz de Vasconcelos                 | 5                   | 7          | 2                     | 2       | 0     | 0,00                   | 0,00                      |
| Rotaract Club Guarulhos                             | 7                   | 7          | 0                     | 0       | 0     | 0,00                   | 0,00                      |
| Rotaract Club Guarulhos Aeroporto                   | 9                   | 9          | 0                     | 0       | 0     | 0,00                   | 0,00                      |
| Rotaract Club Guarulhos Norte Centenário            | 5                   | 5          | 0                     | 0       | 0     | 0,00                   | 0,00                      |
| Rotaract Club Guarulhos Sul                         | 10                  | 10         | 0                     | 0       | 0     | 0,00                   | 0,00                      |
| Rotaract Club Guarulhos Vila Galvão                 | 16                  | 15         | -1                    | 0       | 1     | 0,00                   | 0,00                      |
| Rotaract Club Itapeverica da Serra e Embu das Artes | 6                   | 5          | -1                    | 0       | 1     | 0,00                   | 0,00                      |
| Rotaract Club Itaquaquecetuba                       | 13                  | 13         | 0                     | 0       | 0     | 0,00                   | 0,00                      |
| Rotaract Club Mogi das Cruzes                       | 9                   | 9          | 0                     | 0       | 0     | 0,00                   | 0,00                      |
| Rotaract Club Poá                                   | 5                   | 5          | 0                     | 0       | 0     | 0,00                   | 0,00                      |
| Rotaract Club Registro                              | 8                   | 8          | 0                     | 0       | 0     | 0,00                   | 0,00                      |
| Rotaract Club Suzano                                | 5                   | 5          | 0                     | 0       | 0     | 0,00                   | 0,00                      |
| Rotaract Club Universidade Mackenzie                | 32                  | 32         | 0                     | 0       | 0     | 0,00                   | 0,00                      |
| Rotaract Club SP Aclimação                          | 5                   | 5          | 0                     | 0       | 0     | 0,00                   | 0,00                      |
| Rotaract Club SP Aliança Rio Branco                 | 4                   | 4          | 0                     | 0       | 0     | 0,00                   | 0,00                      |
| Rotaract Club SP Alto da Mooca                      | 11                  | 11         | 0                     | 1       | 1     | 0,00                   | 0,00                      |
| Rotaract Club SP Avenida Paulista                   | 10                  | 10         | 0                     | 0       | 0     | 0,00                   | 0,00                      |
| Rotaract Club SP Barra Funda - FAAP                 | 5                   | 5          | 0                     | 0       | 0     | 0,00                   | 0,00                      |
| Rotaract Club SP Brás                               | 5                   | 5          | 0                     | 0       | 0     | 0,00                   | 0,00                      |
| Rotaract Club SP Cambuci                            | 4                   | 4          | 0                     | 0       | 0     | 0,00                   | 0,00                      |
| Rotaract Club SP ESPRO                              | 2                   | 2          | 0                     | 0       | 0     | 0,00                   | 0,00                      |
| Rotaract Club SP Freguesia do Ó                     | 12                  | 12         | 0                     | 0       | 0     | 0,00                   | 0,00                      |
| Rotaract Club SP Liberdade                          | 6                   | 6          | 0                     | 0       | 0     | 0,00                   | 0,00                      |
| Rotaract Club SP Nações Unidas                      | 8                   | 8          | 0                     | 0       | 0     | 0,00                   | 0,00                      |
| Rotaract Club SP Nordeste Vila Maria                | 3                   | 3          | 0                     | 0       | 0     | 0,00                   | 0,00                      |
| Rotaract Club SP Norte                              | 5                   | 5          | 0                     | 0       | 0     | 0,00                   | 0,00                      |
| Rotaract Club SP Penha                              | 10                  | 10         | 0                     | 0       | 0     | 0,00                   | 0,00                      |
| Rotaract Club SP Pirituba                           | 4                   | 4          | 0                     | 0       | 0     | 0,00                   | 0,00                      |
| Rotaract Club SP São Mateus                         | 1                   | 1          | 0                     | 0       | 0     | 0,00                   | 0,00                      |
| Rotaract Club SP Tremembé                           | 1                   | 1          | 0                     | 0       | 0     | 0,00                   | 0,00                      |
| Rotaract Club SP Vila Alpina                        | 7                   | 12         | 5                     | 6       | 1     | 0,00                   | 0,00                      |
| Rotaract Club SP Vila Carrão                        | 12                  | 12         | 0                     | 0       | 0     | 0,00                   | 0,00                      |

## O Distrito deseja boas-vindas aos seguintes companheiros

### RC Barueri Tamboré

Camila Marques Meizler

### RC Caieiras

Andiara Regina de Oliveira

### RC Guarulhos Norte Centenário

Veronica Drumond Mello Silva

### RC Guarulhos Sul

Fernanda da Silva Baptista

### RC Suzano Sul

Cleunice Vieira de Almeida

Erick José da Silva

Erika Alves Castro de Souza

Hugo Irias Soares

José Augusto Filho

Natalha Alves de Oliveira

Robinson Fernandes Moraes Guedes

Samuel Alexandre de Oliveira

Wendel Cassio de Oliveira Mendonça

### RCSP Brooklin Armando de Arruda Pereira

Alexandre Augusto Ribeiro da Cruz

### RCSP Cambuci

Fujimoto Tetuya

Michel Gomes Monsorens

### RCSP Liberdade

Cristovam Amaral dos Santos

Edson Hayashi

Mariana Giunta da Silva

### RCSP Moema Índia

Helio Francisco Valente dos Reis

### RCSP Perdizes

Milena Akamine dos Santos Reis

### RCSP Penha

João Pedro Algarte Domenes Ferreira

Keila Cristina de Sena Landim

Marcelo Otavio Landim

### RCSP Pinheiros

Alfredo Macedo de Oliveira

AMPA Assoc. Master de Polo Aquático

Christian Lohbauer

### RCSP São Mateus

Alan Martins Correia

Edilson Gonçalo de Lira

John Lenon Barbosa

### RCSP Sumaré

Fagner Gouveia Bezerra

Jonny Ralph Nelken

Sandra Alamino Felix de Moraes

### RCSP Tatuapé

Shymenni Moura dos Santos

### RCSP Vila Alpina

Carmen Sílvia Sanches Falarini

### RCSP Vila Carrão

Danielle Andrada

Marlene Martins Tezo

Michele Gonçalves de Souza Santos

### RCSP Vila Guilherme

Fátima Aparecida Marques de Siqueira

Surama Garcia de Moura Silva

### RCSP Vila Matilde Centenário

André Luiz Oliveira

João Alexandre da Silva Filho

### RCSP Vila Medeiros

Victor da Silva Oliveira

### Rotary E-Club Cotia Granja Vianna Inspiração

Eduardo Oliveira Gonçalves

### Rotary E-Club On Line do Distrito 4430

Ana Rodrigues

Renato Tibaldi

Thiago Shimada

### RSP Água Rasa

Adolfo Troger

### RAC Ferraz de Vasconcelos

Ana Carolina da Silva

Maurilio Atila Sales Oliveira

### RAC SP Alto da Mooca

Lucas de Souza

### RAC SP Vila Alpina

Ana Luiza Barrera Câmara

Carolina Morandim

Guilherme Demeis

Maura Calil

Rafaella Barrera

Stephany Lopes

## O Distrito lamenta a saída dos seguintes companheiros

### RC Barueri Centro Comercial Alphaville

Eduard Alexandre S. Lorentziadis

Umberto Farah Ibraim

### RC Carapicuíba

Eduardo Hanashiro

### RC Guarulhos

Rafael Pinter

### RC Mogi das Cruzes Oeste

Oswaldo Baradel

### RC Poá

Fábio de Azevedo Dias

Gisele Aspasio Felipe

Jéssica Fernanda Machado Dias

### RC São Paulo

Carlos Roberto Pinto Monteiro

### RCSP Aricanduva

Eduardo Cardoso dos Santos

### RCSP Artur Alvim

Rogério Chapini dos Santos

### RCSP Barra Funda

Simoni Lopes de Sousa

### RCSP Liberdade

Mary Ellen Souza Melo

Régis Yoshio Shimano

### RCSP Norte

Ayr Ferreira

### RCSP Pirituba

Astrogildes Guardiano Barbosa

José Fernando de Gouveia

### RCSP Sumaré

Reinaldo Vagner Silva

### RCSP Vila Formosa

Guido Zaccarias

### RC Satélite Barueri Alphaville Mulheres de

Barueri e Santana de Paranaíba em Ação

Margibel Adriana de Oliveira

### RC Satélite Osasco Vila São Francisco

Cláudia Sanches Dos Santos Hasegawa Ferreira

### RAC Alphaville

Ana Carolina Almeida Silva

### RAC SP Avenida Mateo Bei

Matheus Moura da Silva

### RAC Guarulhos Vila Galvão

Luccas Laffratta de Souza

### RAC Itapeverica da Serra e Embu das Artes

Robert Messias Gomes das Graças

### RAC SP Alto da Mooca

Caio Inacio

### RAC SP Vila Alpina

Maria Eduarda Le Senechal Bueno

Para nós, o ideal é  
colocar cada vez mais  
vidas em movimento!

*8 centros ambulatoriais;  
Mais de 30 especialidades;  
Hospital e Maternidade;  
2 Centros de Atenção Integral à Saúde;  
Pronto-Socorro Adulto e Infantil;  
Clínicas de Vacinação;  
Tecnologia avançada;  
Ampla rede credenciada;  
Certificações e creditações  
nacionais e internacionais;  
e muito mais!*

Conheça  
nossa estrutura:



11 2029.7320

11 98940.4708

[www.saocristovao.com.br](http://www.saocristovao.com.br)

  
**São  
Cristóvão  
saúde**

*Sua vida em movimento.*